



BEZPRZEWODOWY ADAPTER DWUPASMOWY 450N USB 2.0



**Przewodnik szybkiej instalacji
DN -70650**

Spis treści

Zawartość pakietu.....	Strona 1
Instalacja karty sieciowej.....	Strona 2
Podłączenie do bezprzewodowego punktu dostępu.....	Strona 5

Zawartość pakietu

Przed rozpoczęciem użytkowania tej karty sieci bezprzewodowej, proszę sprawdzić, że w pakiecie nic nie brakuje a w przypadku braku proszę żądać od nabywcy brakujących pozycji.

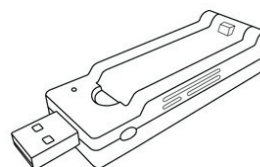
- Karta USB sieci bezprzewodowej (1 szt.) 1
- Przewodnik szybkiej instalacji (1 szt.) 2
- Sterownik / narzędzie / Podręcznik użytkownika CD-ROM (1 szt.) 3



3



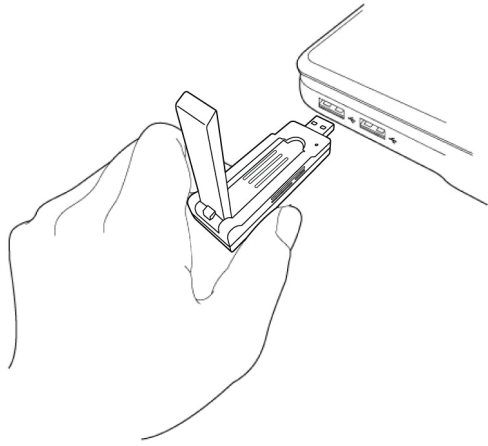
2



1

Instalacja karty sieciowej

Przy instalacji nowej karty sieci bezprzewodowej USB, proszę postępować wg poniższych wskazówek.



1. Włożyć kartę sieci bezprzewodowej USB do wolnego portu USB 2.0 w posiadanym komputerze, po jego włączeniu.

Nie używać siły przy wkładaniu, przy napotkaniu na opór obrócić wtyk i spróbować ponownie.

Found New Hardware Wizard



Welcome to the Found New Hardware Wizard

Windows will search for current and updated software by looking on your computer, on the hardware installation CD, or on the Windows Update Web site (with your permission).

[Read our privacy policy](#)

Can Windows connect to Windows Update to search for software?

- Yes, this time only
 Yes, now and every time I connect a device
 No, not this time

Click Next to continue.

< Back

Next >

Cancel

2. Pojawi się poniższy komunikat na ekranie, kliknąć 'Cancel'.

Ralink Wireless LAN - InstallShield Wizard

License Agreement

Please read the following license agreement carefully.

RALINK Wireless Utility for Windows 2000/XP/Vista/Win7
Copyright (C) RALINK TECHNOLOGY, CORP. All Rights Reserved.

Thank you for purchasing RALINK Wireless product!

SOFTWARE PRODUCT LICENSE
The SOFTWARE PRODUCT is protected by copyright laws and international copyright treaties, as well as other intellectual property laws and treaties. The SOFTWARE PRODUCT is licensed, not sold.

1. GRANT OF LICENSE. This End-User License Agreement grants you the following rights: Installation and Use. You may install and use an unlimited number of copies of the SOFTWARE PRODUCT.

Reproduction and Distribution. You may reproduce and distribute an unlimited number of copies of the SOFTWARE PRODUCT; provided that each copy shall be a true and complete copy, including all copyright and trademark notices, and shall be accompanied by a copy of this EULA. Copies of the SOFTWARE PRODUCT may be distributed as a standalone product or included with your own product.

I accept the terms of the license agreement

I do not accept the terms of the license agreement

Print

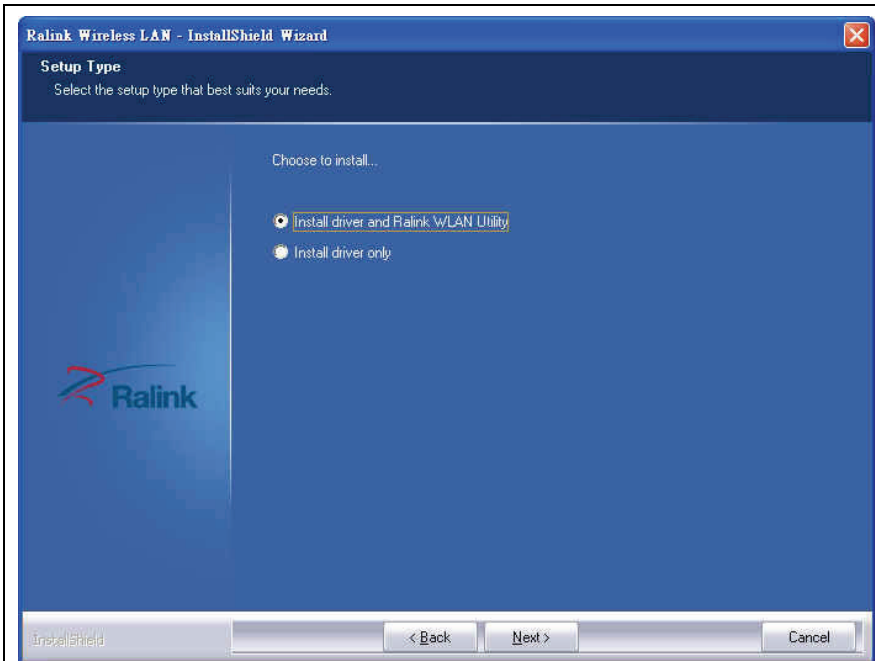
InstallShield

< Back

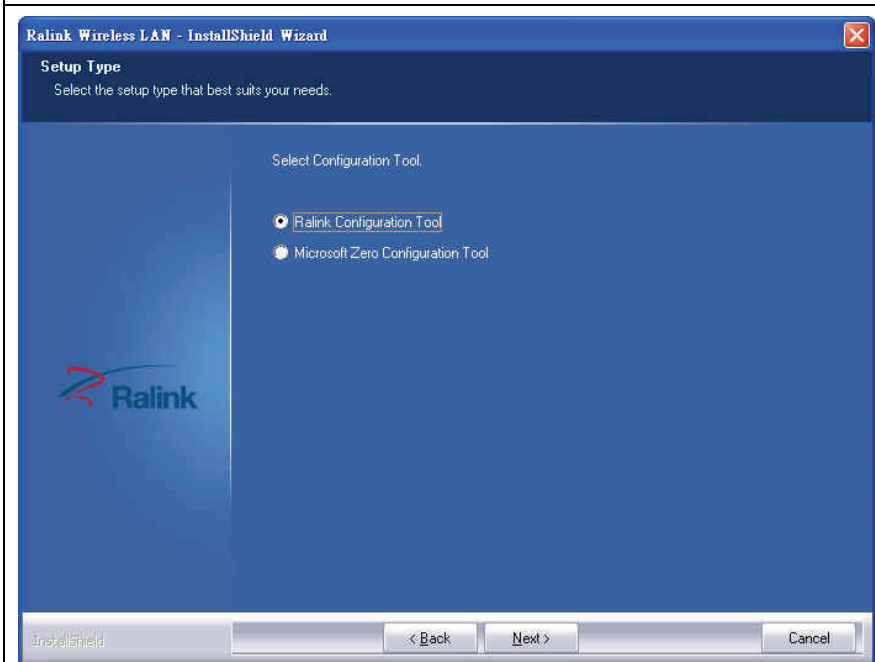
Next >

Cancel

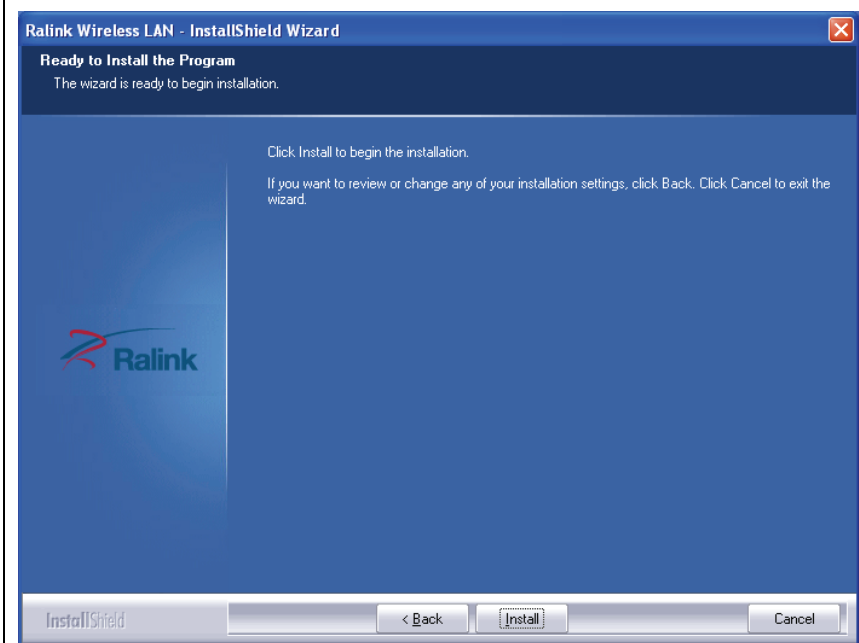
3. Włożyć CD-ROM ze sterownikiem urządzenia do napędu komputera CD/DVD ROM i uruchomić program 'Setup.exe'. Proszę przeczytać umowę licencyjną użytkownika końcowego i kliknąć 'I accept the terms of the license agreement' (zgadzam się z warunkami umowy licencyjnej), by ją przyjąć i 'Next'.



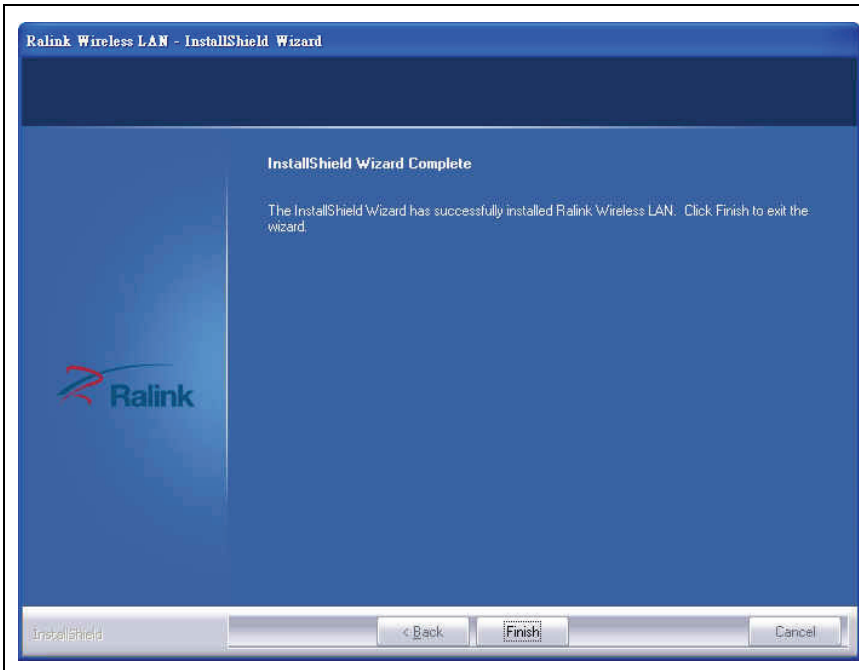
4. Przy instalacji karty sieciowej po raz pierwszy, zaleca się instalację sterownika i narzędzia. Jeśli chce się jedynie sterownik zaktualizować, to wybrać 'Install driver only' (tylko instalacja sterownika). Kliknąć 'Next', by kontynuować.



5. Można tu wybrać narzędzie konfiguracji do skonfigurowania karty sieciowej. Zaleca się wybranie 'Ralink Configuration Tool', zapewniające dostęp do wszystkich funkcji tej karty bezprzewodowej. Jeśli wolisz narzędzia konfiguracji oferowane przez Windows XP, Vista lub 7, to wybierz 'Microsoft Zero Configuration Tool' i kliknij 'Next'.



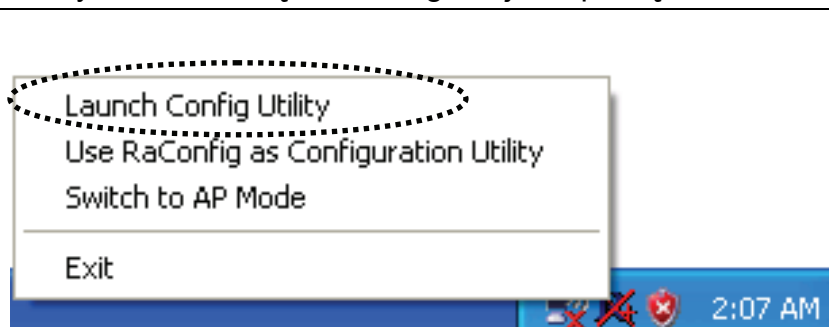
6. Teraz widać następujący komunikat, kliknij, 'Install', by rozpocząć instalację. **Jeśli zobaczysz ponownie komunikat 'Found New Hardware', to go zignoruj i odczekaj.**



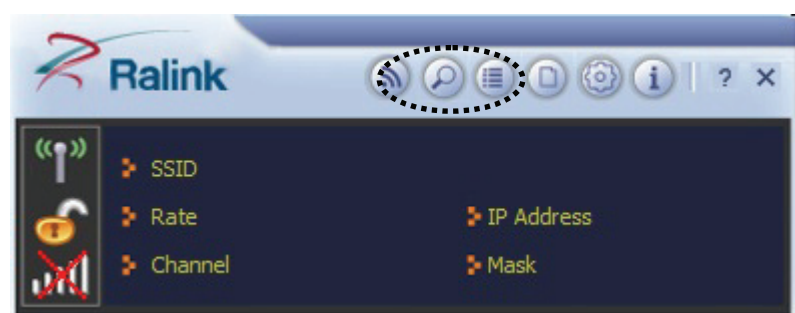
7. Oczekaj na wykonanie procedury instalacji. Jeśli widać następujący komunikat, kliknij, 'Finish', by zakończyć proces instalacji.


Podłączenie do bezprzewodowego punktu dostępu

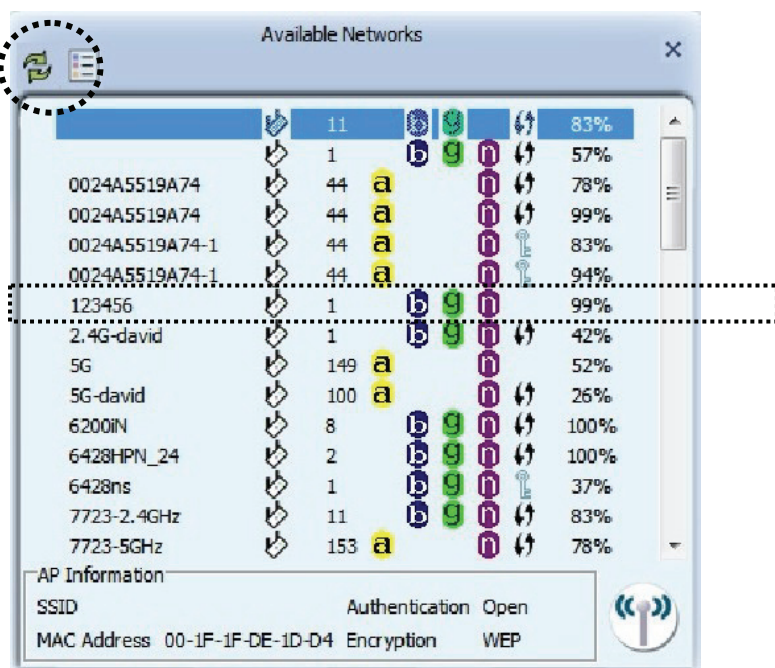
Korzystanie z narzędzia konfiguracji dla podłączenia do bezprzewodowego punktu dostępu:




1. Po zakończeniu instalacji, narzędzie zostanie pokazane automatycznie na pulpicie ekranowym komputera. W dolnym prawym rogu paska systemu Windows można zobaczyć też ikonę. Po kliknięciu ikony prawym przyciskiem myszy można wybrać požądane narzędzie konfiguracji lub przełączyć kartę w tryb AP.



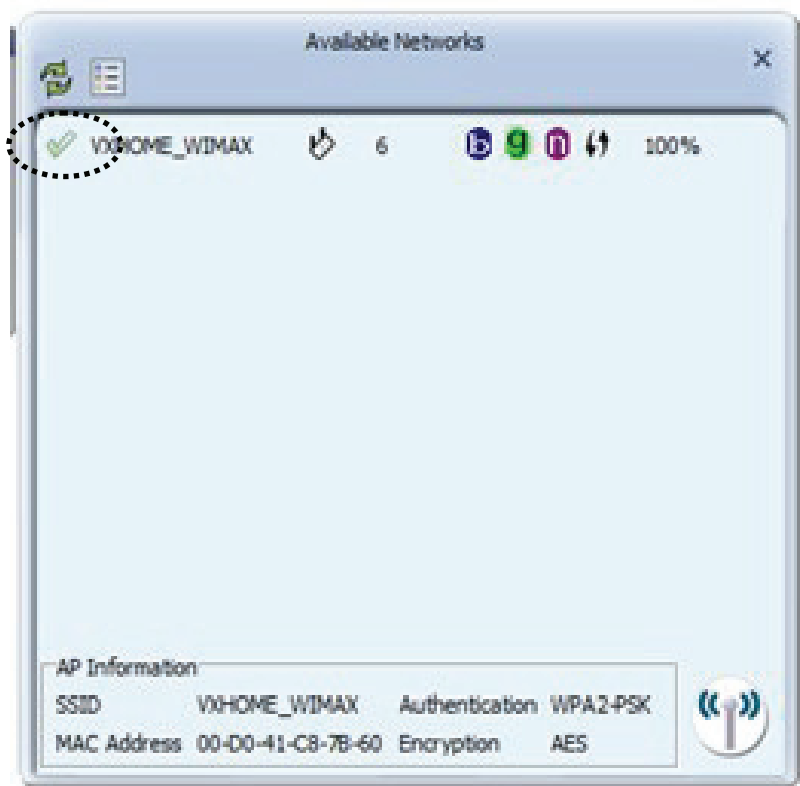
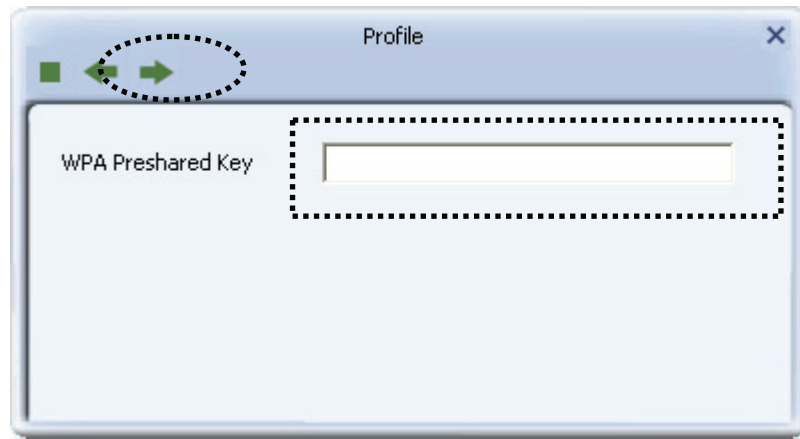
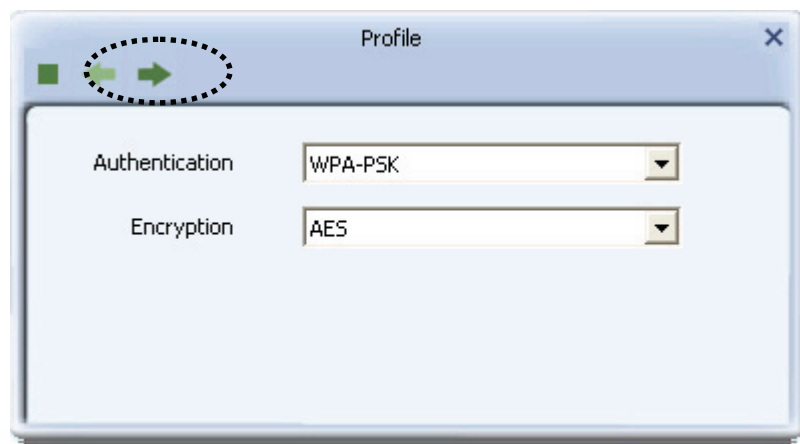
2. Kliknij przycisk 'Site Survey' , by otworzyć listę dostępnych stacji bezprzewodowych (i ich status).



Jeśli punkt dostępu do którego chcesz się przyłączyć jest tu niedostępny, to można kliknąć przycisk 'Refresh' , by ponownie szukać bezprzewodowych punktów dostępu.

Kliknąć dwukrotnie, by do bezprzewodowego punktu się podłączyć.

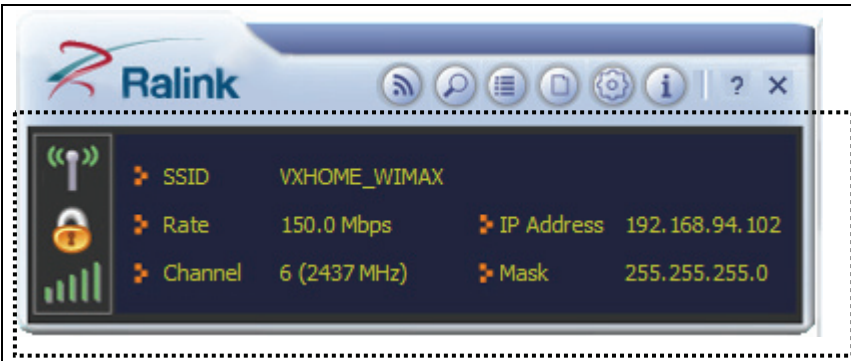
UWAGA: Z Vista, karta sieciowa nie połączy się automatycznie z żadnym nieszyfrowanym punktem dostępu.



3. Jeśli punkt bezprzewodowego dostępu stosuje szyfrowanie, to trzeba wprowadzić klucz WEP lub wspólny klucz WPA. Kliknij strzałkę w prawo, by kontynuować. W zasadzie nie musisz zmieniać metody szyfrowania, zostanie ona wykryta automatycznie.

Proszę tu wprowadzić klucz szyfrowania (lub frazę dostępu, zależnie od metody szyfrowania) a następnie kliknąć strzałkę w prawo. Jeśli wartość wprowadzona jest błędna, to uzyskanie bezprzewodowego dostępu nie będzie możliwe.

4. Jeśli widać obok pożądanego punktu dostępu symbol zaznaczenia, to komputer do wybranego punktu jest podłączony.



W narzędziu konfiguracji status podłączenia będzie wyświetlony także.

Ustawienia rozszerzone i inne własności karty bezprzewodowej sieci USB są opisane w podręczniku użytkownika zawartego w załączonym CD-ROM.

